



مرکز نوآوری پسته دامغان



از کاشت تا برداشت

**دامغان نهال**

مهندس محتشمی

شماره تماس: 09014295586

جدول مسابقه شیمیایی با مهم ترین

آفات پسته ایران

تهیه و تدوین:

ابراهیم محتشمی

## تصاویر آفات





۳۶۴ / پسته ایران



شکل ۸-۴۹- لارو پروانه برگ‌خوار پسته- رانثو (چپ) و نحوه خسارت (راست) (عکس از هادوی)



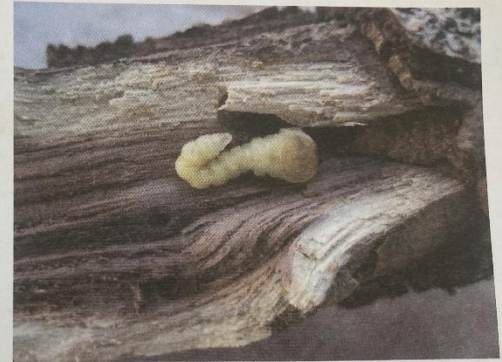
شکل ۸-۵۰- خسارت سوسک سرشاخه خوار پسته (عکس از هادوی)

بخش ۸: مدیریت باغ پسته / ۳۶۷



شکل ۸-۵۱- حشره کامل سرخرطومی پسته (عکس از صفری)

۳۶۸ / پسته ایران



شکل ۸-۵۲- لارو سوسک ریشه و تنه (کاپنودیس) (راست) و حشره کامل پسته (چپ) (عکس از صفری)



شکل ۸-۵۳- خسارت سوسک شاخک بلند پسته (راست) (عکس از هادوی) و حشره کامل (چپ)



شکل ۸-۵۴- شپشک سرشاخه و میوه پسته (چپ)، شپشک تنه و شاخه پسته (راست) (عکس از هادوی)

۳۶ / پسته ایران



شکل ۸-۵۶- انواع سنک‌ها (بالا) و نحوه خسارت سنک‌ها (پایین) (عکس از جعفرزاده و زارعی)



شکل ۸-۶۴- لارو (چپ)، حشره کامل (وسط) و نحوه خسارت شب پره خرنوب (راست) (عکس از بصیرت)



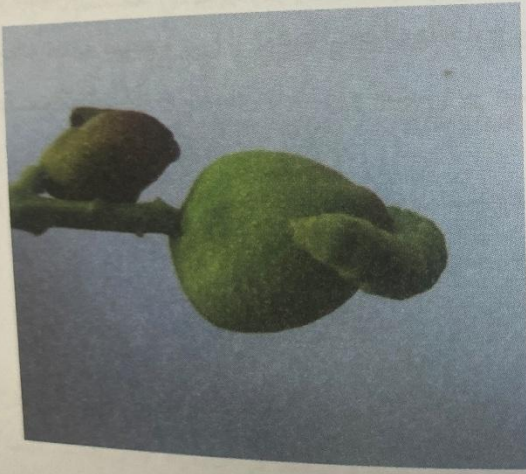
۱۸۰ پسته ایران

شکل ۸-۶۰- نحوه خسارت شته چین دار (عکس از هادوی)



(شکل ۸-۵۹)

شکل ۸-۵۹- لارو زنبور مغز خوار سیاه پسته (چپ) و خسارت آن (راست) (عکس از سید قاسمی)



شکل ۸-۶۲- تغذیه کرم غوزه پنبه از میوه پسته (راست)، لارو کرم غوزه پنبه (چپ) (عکس از صفری)

بخش ۸: مدیریت باغ پسته ۳۸۱

از آنکسین می شود (کازمی و مهرنژاد، ۱۳۸۹).

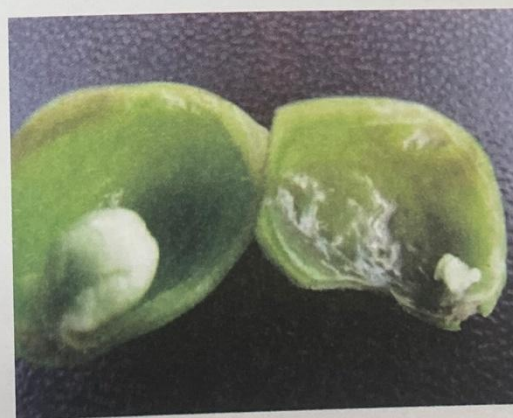


شکل ۸-۶۱- پوره تریپس پسته (راست) نحوه خسارت (چپ) (عکس از هادوی)

۳۷۸ / پسته ایران



شکل ۸-۵۸- محل تخم گذاری زنجره پسته (چپ)، پوره (وسط) و حشره کامل (راست) زنجره پسته (عکس از هادوی)



کل ۸-۵۷- تخم (بالا چپ) و پوره سن پسته (بالا راست)، سن سبز (وسط چپ) و سن قرمز پسته (وسط راست)، خسارت سن سبز و قرمز پسته (پایین) (عکس از هادوی)

### جدول سموم برای مبارزه شیمیایی

آفت درختان پسته	آفت کش مورد استفاده	دوز مصرف	توضیحات
پسیل پسته (شیره خشک)	تیامتوکسام WG 25%	۲ در هزار	<p>بهترین زمان مبارزه با این آفت در سنین پایین پورگی می باشد.</p> <p>باید توجه داشت که در نسل دوم که همزمان با مغز بستن پسته ها است جمعیت این آفت ناپیستی بالا باشد چرا که سبب ریزش برگ و پوکی پسته می شود.</p> <p>استفاده از صابون های محلول پاشی برای کنترل این آفت توصیه می شود.</p>
	ایمیداکلوپراید SC35%	۰/۵ در هزار	
	هگزافلومورون EC10%	۵/۰ در هزار	
	استامی پراید SP20%	۰/۲۵ در هزار	
	فوزالن EC35%	۲/۵ در هزار	
	فن پرکسی میت EC5%	۱ در هزار	
	پیرترین EW1.5%	۲ در هزار	

توضیحات	دوز مصرف	آفت کشی مورد استفاده	آفت درختان پسته
از ابتدا فصل بهار تا بعد از برداشت بایستی پایش شود.	۱/۵ در هزار ۰/۳ در هزار ۰/۴ در هزار	فنیتروتیون EC50% تیامتوکسام+لامبدااسای SC24.7% تیاکلوپراید OD24%	سن های پسته
در صورت جمعیت زیاد آفت استفاده شود و بهترین زمان در پیک پرواز سمپاشی شود.	۱.۵ در هزار ۱ در هزار	لوفنورون + فنوکسی کارب EC10.5% هگزافلومورون EC10%	پروانه چوبخوار
بعد از تشکیل میوه تقریبا مصادف با اردیبهشت ماه می باشد.	۱/۵ در هزار	اکسی دیمتون متیل EC25%	پروانه میوه خوار
به محض مشاهده لارو های سن اول سمپاشی شود. نسل این آفت تقریبا نیمه اول اردیبهشت ماه می باشد.	۲ در هزار ۲/۵ در هزار	فوزالن EC35% دارتون EC75.2%	پروانه پوست خوار میوه
شخم و یخ آب زمستانه توصیه می شود.	۲ در هزار	فوزالن EC 35%	پروانه برگ خوار پسته

آفت درختان پسته	آفت کش مورد استفاده	دوز مصرف	توضیحات
سوسک سرشاخه خوار پسته	فنتیون EC50% فنتروتیون EC 50%	۱/۵ در هزار ۱/۵ در هزار	در اردیبهشت ماه همزمان با اوج پرواز حشرات کامل بایستی با این آفت مبارزه کرد. آفت کش ها را بایستی با ۱/۵ لیتر نفت و حدود ۲۵۰ سی سی صابون مایع در ۱۰۰۰ آب حل نمود.
زنجره پسته	فوزالن EC35%	۱/۵ در هزار	بلافاصله بعد دیده شدن در باغ سمپاشی صورت گیرد.
شپشک ها	اتیون EC47%	۲ در هزار + در هزار روغن ولک	بهترین زمان اواخر اردیبهشت ماه بوده که مصادف با خروج پوره ها می باشد.
کنه معمولی پسته	پروپارژیت EC75% بروموپروپیلات EC25%	۱ در هزار ۲ در هزار	در اول فصل بهار حساسیت درختان به کنه بیشتر است.
کنه اریوفید	سولفور WP80_90 بروموپروپیلات EC25%	۳ در هزار ۲ در هزار	بعد از باز شدن گل ها و تشکیل میوه

راه های ارتباطی جهت مشاوره

کانال ایستا:

<https://eitaa.com/damghanahal>

سایت:

<https://pistachio.du.ac.ir/fa>

شماره تماس:

**0937\_699\_3775**